



Château & Jardins  
**BOUTEMONT**

## DOSSIER DE PRESSE

*La vie est belle dans les jardins !*

**SAISON 2024**

**6 avril – 13 octobre 2024**

**[www.chateaudeboutemont.com](http://www.chateaudeboutemont.com)**



# UN CHÂTEAU ET DES JARDINS REMARQUABLES

Le Château de Boutemont est un joyau historique renommé pour ses jardins, niché au cœur du Pays d'Auge à OUILLY le Vicomte, entre Lisieux et Pont l'Évêque. De la voie romaine à la motte féodale, du château à la chapelle et aux jardins conçus par Achille Duchêne au début du 20ème siècle, chaque élément du domaine raconte une histoire riche et fascinante.

Les jardins de topiaires entourant le château et les cinq jardins fleuris en chambre de verdure créent une symphonie de couleurs et d'harmonie paysagère.

Une crêperie / salon de thé vient agréablement compléter la visite.

L'ensemble offre un moment merveilleux et tranquille à proximité de Deauville et Honfleur.

## SOMMAIRE

- 1. L'histoire du Château de Boutemont.....3**
- 2. Le parc et les jardins.....5**
- 3. Le château.....9**
- 4. QG dans la bataille de Normandie.....10**
- 5. La crêperie / salon de thé L'Orangerie.....11**
- 6. L'accueil / librairie / boutique.....12**
- 7. Informations pratiques et la visite des enfants.....13**

Contact presse : [Johanna Wistrøm contact@chateaudeboutemont.com](mailto:Johanna.Wistrøm@chateaudeboutemont.com)

# 1.HISTOIRE

## L'histoire du château s'étend du Moyen Age à la Bataille de Normandie.

### **Du Moyen Age au 19<sup>ème</sup> siècle**

Au Moyen Age, le seigneur de Boutemont édifie autour de l'an 1000 une motte fortifiée à une centaine de mètres du château actuel, le long de l'ancienne voie romaine. Elle permettait de contrôler la vallée de la Touques qui reliait Lisieux au port de Touques. Le seigneur de Boutemont fit ensuite construire son logis à proximité sur une vaste plate-forme quadrangulaire entourée de fossés alimentés par la Touques. Il participe aux croisades aux côtés du Duc de Normandie. La famille de Boutemont y reste jusqu'à la guerre de Cent ans, sans descendance. Plusieurs familles ont suivi et ont chacune agrandi ou apporté des modifications au château : les Servain, les Borel, puis les Paisant. Au XVI<sup>e</sup> siècle, Philippe Paisant, écuyer anobli par François 1<sup>er</sup>, construit en 1538 le château, les tours, la poterne d'entrée et les bâtiments qui l'entourent. A la fin du XVII<sup>e</sup> siècle, la famille Le Bas reprend le château et transforme l'ancienne forteresse en un château plus agréable et confortable. David-Gabriel Guérault, leur descendant, fut le dernier seigneur de Boutemont sous Louis XVI jusqu'à la Révolution. À la suite de son émigration, le château est saisi et vendu comme bien national. Il est racheté par la famille Bouteiller. Au début du XIX<sup>e</sup> siècle, les propriétaires entreprennent de surélever l'aile orientale en lui donnant un étage à colombage.

### **Le château au 20<sup>ème</sup> siècle**

Peu à peu abandonné, le château est acheté par le couple Drouilly en 1915. Charles (1884-1967) et Sarah Drouilly (née Lamy, 1882-1953) tombent sous le charme du château et le sauvent de la ruine. Ils vont y réaliser de nombreuses restaurations et transformer le parc avec le célèbre paysagiste Achille Duchêne (voir encadré). Charles Drouilly est un fabricant et vendeur de chapeaux. Il a fait fortune grâce à son commerce et possède plusieurs magasins à Paris. Il préside le « Motor Yacht Club » de la Côte d'Azur et il est surnommé le « commodore Charley » pour sa passion pour les bateaux. (note : commodore : Dans les marines britannique, américaine et néerlandaise, grade intermédiaire entre capitaine de vaisseau et contre-amiral donné à un officier)

En 1912, Jules Grün expose le « portrait de Madame Charley Drouilly » au salon des artistes. A cette époque, le peintre reçoit de nombreuses commandes de portraits mondains. Celui de Madame Drouilly sera même reproduit dans l'illustration et en couverture de la revue Les Modes (n°138-juin 1912). Charles Drouilly paya la somme de 6000 francs pour la réalisation du portrait de son épouse. Des années plus tard, il fera don de cette toile à la ville de Pont-l'Évêque. En 1926, Kees Van Dongen réalise également le portrait de Sarah Drouilly.

Sarah Drouilly consacre beaucoup de temps à l'aménagement intérieur du château et à la création des jardins avec Achille Duchêne. Ensemble, ils décident de créer le grand bassin et des jardins à la française avec des topiaires dans le parc. A cette époque les jardins « à l'anglaise » sont à la mode mais on observe ici un retour à la tradition des jardins « à la française » qui prolongent les lignes du château. L'édifice est inscrit aux Monuments Historiques en 1927.

Dans son ouvrage intitulé «Jardinier du monde» (éditions Hachette, 1986), le célèbre pépiniériste Georges Delbard décrit les jardins de Boutemont tel qu'il les a connus à la fin des années 1930 : « Les douves ont été converties en roseraie. Le parc de quatre hectares, bien planté, était abondamment décoré, notamment par des milliers d'hortensias qui bordaient toutes les allées sur trois lignes ! Il faut spécifier que Madame [Drouilly] avait un goût artistique très sûr pour la décoration aussi bien du jardin que de son intérieur. » Georges Delbard constate que les disponibilités financières du couple Drouilly sont énormes et leur « permettent de dépenser sans compter ». Il indique que Georges « Truffaut avait fait jadis des travaux et fournitures d'un montant incroyable » dans les jardins du château.

Au cours de la Seconde guerre mondiale, le Maréchal Von Rundstedt, chef de l'armée allemande de l'ouest de la France, y séjourna. Après le Débarquement, le château fut transformé en hôpital de campagne allemand puis anglais.

Après la guerre, le compositeur Michel Magne découvre le Grand orgue Gonzales à trois claviers et quarante jeux du château de Boutemont. Un jeu d'orgues avait été installé dans les années 1930 par les Drouilly. La transmission par haut-parleurs placés dans la chapelle avait donné lieu à une étude longue et minutieuse qui était une grande première. Michel Magne travailla sans relâche sur cet instrument la Toccata et fugue en Ré mineur de Bach. Bientôt, Sarah Drouilly et ses jardiniers furent sous le charme du musicien : « Tout ce petit monde me faisait fête avec ce respect mêlé de crainte qu'inspire un magicien. Le temps était aboli, j'éprouvais l'orgueil d'un Faust ». Avec ses amis, Michel Magne donne des matinées classiques pour les invités de Mme Drouilly. Au moment du décès de Sarah Drouilly en mars 1953 à Paris, il semble que le couple ne vivait plus à Boutemont depuis quelques temps déjà.

De 1958 à 1966, Boutemont appartient à la famille Lefèbvre-Dibon. Le château fut notamment loué à Bruno Coquatrix dans les années 1960. Alors maire de Cabourg et directeur de l'Olympia de Paris, il y invita ses amis tels que Charles Aznavour, Mireille Mathieu ou Alain Delon...

A partir de 1976 et pendant 44 ans, Hélène et Armand Sarfati, propriétaires, se sont employés à restaurer et à réinventer ce lieu unique. Ils plantent de nombreux arbres, procèdent alors à la réhabilitation des anciens jardins (bassin et fontaine, jardin des topiaires et sa cabane des paons, serre) et à de nouvelles créations (dont le jardin italien et les ondes de buis) permettant au visiteur d'admirer la diversité des végétaux (arbres remarquables, arbres fruitiers, arbustes, hêtres, topiaires de buis, conifères, fleurs annuelles...). Le parc se voit attribuer le label « Jardin Remarquable » en 2004.

### **Aujourd'hui : nouveautés, projets de valorisation et large ouverture au public**

Les nouveaux propriétaires sont arrivés en novembre 2020 et sont des passionnés d'Art, de Patrimoine et de jardins auxquels ils ont consacré toute leur carrière. Ils souhaitent écrire un nouveau chapitre de l'histoire de Boutemont, avec l'embellissement du château et des jardins, leur ouverture à un large public et l'accueil d'événements culturels de qualité. Dès lors, ils ont entrepris de nombreux travaux. Les deux salles du château qui présentent le plus d'intérêt historique et qui se visitent ont été rénovées : le salon gothique avec ses vitraux et son mobilier de la Renaissance et la loge. Ils ouvrent pour la première fois la galerie décorée avec des projets d'Achille Duchêne. Ils ont restauré les jardins, en ont créé quatre nouveaux et mis en place une nouvelle signalétique. Un guide de visite et un quiz pour enfant (parcours du lutin jardinier) ont été édités. L'édifice et ses jardins, ont rouvert au public en mai 2021. En 2022, la maison de gardien a été entièrement restaurée. Une crêperie- salon de thé a vu le jour dans l'ancienne

orangerie. En 2023, un nouvel espace de billetterie, librairie et boutique a également été créé. Entourés de trois jardiniers, les propriétaires veulent développer les jardins. Ils ont donc créé de nouveaux jardins en chambre de verdure sur des thématiques différentes : le jardin blanc avec son bassin central, le jardin pourpre, le jardin zen, le jardin des ginkgos. D'autres projets verront le jour pour la réouverture du parc en avril 2024 : un jardin de roses, l'agrandissement des jardins en chambre de verdure, la plantation de rhododendrons...

## 2. LE PARC ET LES JARDINS

A l'abandon depuis 1830, ils ont été créés par Achille Duchêne vers 1928. Ils ont fait l'objet de nombreux développements jusqu'à nos jours. Labellisés « Jardin Remarquable » ils ont reçu le Grand Prix EBTS en 2016.

### L'allée des cèdres

Les majestueux cèdres centenaires bordent l'allée principale, créant une symétrie parfaite.

Les haies de buis et les grandes topiaires d'ifs soigneusement taillées offrent une perspective vers l'ancienne poterne et son pont levis.



### Le miroir d'eau

Créé dans les années 1920, ce point central du parc conçu par Achille Duchêne offre une vue spectaculaire sur le château.



### Le jardin blanc

Inspiré par les jardins de Sissinghurst dans le Kent, il présente une symphonie de végétaux de toutes tailles, blancs et verts entourant bassin central.





### **Le jardin pourpre**

Riche en couleurs, il propose une variété accrue de plantes merveilleuses autour des tons écarlates.



### **Le jardin italien**

Il évoque l'esthétisme des jardins européens de la Renaissance avec ses topiaires, ses pots en terre cuite et ses bancs et sculptures en pierre.



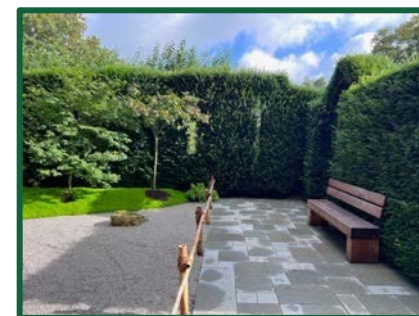
### **Le jardin des ginkgos**

Quatre Ginkgo-Biloba dominent de grands ensembles d'hydrangeas de couleurs variées.



### **Le jardin zen**

Agrandi, d'inspiration japonisante, il accueille une sculpture de Stanislas Jean-Georges dédiée à « l'astre du jour » faisant face aux acer palmatum.



### **Le jardin de l'amour**

Niché au sud du château, ce jardin enchanteur propose des parterres fleuris invitant les visiteurs à savourer le moment sur le banc qui se dresse devant la sculpture d'un ange de l'amour.





### **L'allée des pommiers à fleurs et le banc des roses**

Une allée magnifique au printemps avec des pommiers à fleurs aux couleurs flamboyantes avec au fond un banc entouré de roses, créant une perspective charmante.



### **Les ondes de buis**

Des haies de buis créent des sculptures végétales abstraites, ou plus formelles ajoutant une touche dessinée aux jardins. Celles-ci imitent des vagues.



### **Les topiaires et la cabane du paon**

La petite fabrique au milieu d'un bel ensemble de topiaires sur tiges accueillait autrefois un couple de paons.



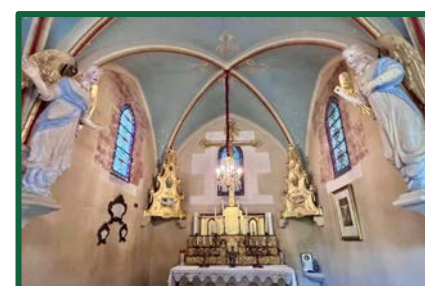
### **La cabane du lutin**

C'est dans cette cabane que vit « le lutin jardinier » qui guide les enfants de 6 à 12 ans dans une exploration enchantée des jardins les invitant à résoudre des énigmes tout en suivant le parcours destiné aux parents.



### **La chapelle**

Érigée en 1880, la charmante chapelle toujours consacrée et dédiée à Saint-Lubin offre un hommage à sa fondatrice Pauline Bouteiller qui y repose.



### **La motte féodale**

Édifiée autour de l'an 1000 le long de l'ancienne voie romaine, contrôlait la basse vallée de la Touques qui était autrefois navigable jusqu'à Lisieux.



## **Achille Duchêne, à l'origine des Jardins de Boutemont**

*Du parc de Vaux-Le-Vicomte au jardin de Matignon, en passant par l'Exposition universelle de 1937, Achille Duchêne mérite son surnom de « Jardinier des Princes, Prince des Jardiniers » du XXe siècle.*

*Né en 1866, Achille Duchêne est le fils d'Henri Duchêne, jardinier chéri de la société aisée de la fin du XIXe siècle. Alors que les parcs des châteaux français ont été profondément transformés par le goût pour les jardins paysagers à l'anglaise, Henri Duchêne souhaite remettre au goût du jour un jardin qui puise ses sources dans l'art de Le Nôtre et participe au renouveau du jardin « à la française ». Imprégné de cet univers, Achille Duchêne entre à 12 ans dans l'agence de son père.*

*Les deux hommes travaillent en étroite collaboration. Introduit dans les cercles de commanditaires prestigieux, dépositaire du savoir-faire familial, Achille Duchêne n'a plus à se bâtir une réputation lorsque survient la mort de son père en 1902. Délaissant définitivement les parterres et les corbeilles de fleurs, le paysagiste épure son style et séduit le monde, au-delà des frontières hexagonales.*

*Jardins intimistes de villes, parcs de château, la production d'Achille Duchêne s'élève à environ 6 000 jardins, aménagés en Europe, en Amérique du Nord, en Argentine, en Russie, ou encore en Australie. Il ne reste parfois de ces réalisations malmenées par le temps que les méticuleux dessins de présentation. Paysagiste, dessinateur, photographe, voyageur, Achille Duchêne est aussi un collectionneur. Sa très riche bibliothèque témoigne de son goût pour la littérature, l'architecture, et bien sûr l'art des jardins. Achille rédige plusieurs livres au cours de sa carrière, dont « Les Jardins de l'avenir » en 1935 ou encore « Les Jardins de rêve » (non publié) et « Grandes et Petites résidences », publié à titre posthume.*

*Parmi ses multiples fonctions, il assure la présidence de la Société des architectes paysagistes et de la Société française des architectes de jardin. Il est à l'origine de l'Office international de documentation de l'art des jardins.*

*Il s'éteint le 12 novembre 1947, à Paris. Il est enterré à Lorient, où se trouve aussi la dépouille de son père. En 1949, sa veuve, Gabrielle Duchêne, fait don à la bibliothèque de l'Union centrale des arts décoratifs de 136 dessins et de trois photographies de l'Agence Duchêne. En 2010, les dessins intègrent le département des Arts graphiques du Musée des Arts Décoratifs. Le fonds est constitué de projets finis, dessinés par le paysagiste ou par des membres de son agence. D'une remarquable similitude avec les jardins achevés, ce sont de précieux témoignages de l'art des jardins au XXe siècle. Malheureusement, les dessins de jardins dont ceux de Boutemont ne figurent pas parmi ces archives.*

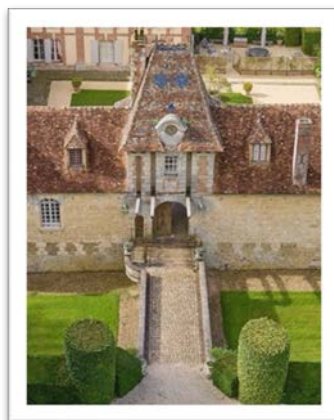


### 3. LE CHATEAU - Espaces ouverts au public

Ancienne forteresse médiévale, il est transformé au fil des siècles en château de plaisance.

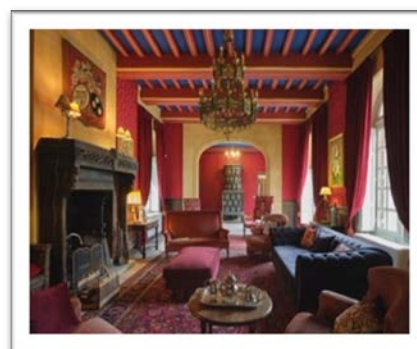
#### La poterne et le pont levis

L'impressionnante poterne à l'entrée date de l'époque de Henri IV. Sa base, qui plonge dans les fossés, est conçue en pierre de taille. Le niveau supérieur est en briques contenues par des chaînes de pierre à bossage. La poterne a conservé ses trois rainures destinées au passage des bras qui permettent de relever le pont levis, l'un pour les attelages, l'autre plus étroit, pour les piétons.



#### Le salon gothique

Un magnifique « poêle germanique » du 18<sup>ème</sup> siècle avec des carreaux de céramique peints et une tapisserie représentant Charles Quint à la chasse au faucon d'après Van Orley ornent l'entrée de ce salon. Dans la partie centrale, une fenêtre avec ses vitraux anciens, un lustre gothique, une cheminée et un mobilier en bois sculpté renaissance dits « à plis de serviette ». On y découvre aussi les armes des Boutemont « de sable à trois tourteaux d'argent » et des Villers de Boutemont « d'azur au chevron d'argent chargé de trois glands de sinople ».



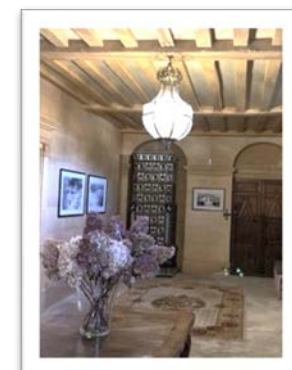
#### La loge

Une salle énigmatique avec des stalles caractéristiques des loges maçonniques anglaises, jadis lieu de rencontres ésotériques, expose une épée de cérémonie de grand maître maçonnique, une épée templière et deux casques de templiers. Aux murs sont suspendues les bannières des grands ordres de chevalerie.



#### La galerie

La galerie du château est décorée avec les projets d'Achille Duchêne, il est le paysagiste qui a créé le miroir d'eau dans les années 1920. On peut aussi y admirer un magnifique poêle germanique en céramique



## 4. QG TEMPORAIRE DU MARECHAL GERD VON RUNDSTEDT



Le Maréchal Gerd von Rundstedt - qui méprisait les nazis et Hitler - joua un rôle important lors du Débarquement de Normandie en 1944.

Au moment du débarquement massif sur les plages normandes le 6 juin 1944, von Rundstedt occupait le poste de commandant en chef des forces allemandes à l'Ouest (OB West) en charge de préparer avec Rommel l'armée allemande à un débarquement allié. Il occupa le Château de Boutemont pendant plusieurs semaines et établit son QG dans la maison de gardien du château. Alors que les alliés débarquaient et que le QG d'Hitler l'interrogeait sur la situation, il eut la célèbre réponse : « Faites la paix, bande d'idiots ! »

*La maison de gardien est habitée et n'est pas accessible au public.*



# L'Orangerie

## 5. LA CREPERIE / SALON DE THE

Ouverte du 27 avril au 13 octobre



La crêperie / salon de thé accueille les visiteurs du château et des jardins dans l'Orangerie du Château de Boutemont, sur ses terrasses et dans la serre. Elle propose des galettes et des crêpes maison, des salades, des glaces, des cakes et des gâteaux maison ainsi que des boissons fraîches et chaudes. Service au comptoir.

Contact : [orangerie@chateaudeboutemont.com](mailto:orangerie@chateaudeboutemont.com).

## 6. L'ACCUEIL LIBRAIRE / BOUTIQUE



Créé en 2023, l'accueil / librairie / boutique du Château et Jardins de Boutemont, situé à l'entrée du site, propose une sélection d'articles (décoration, cartes postales, gastronomie régionale, guides, beaux livres...) choisis avec soin. Différentes thématiques consacrées à l'histoire, aux jardins, aux arts de la table, aux enfants etc. Pour susciter l'intérêt des plus jeunes pour l'histoire, la boutique propose également des livres, des déguisements et des jeux en lien avec l'histoire. Une expérience culturelle dans un cadre enchanteur à l'écart de l'agitation du monde.



## 7. INFORMATIONS PRATIQUES

DATES & HORAIRES 2024	LE CHÂTEAU & LES JARDINS	LA CRÊPERIE / SALON DE THÉ
DU SAMEDI 6 AVRIL AU VENDREDI 26 AVRIL	<b>14H-18H</b> MARDI AU DIMANCHE	<b>FERMÉE</b>
DU SAMEDI 27 AVRIL AU DIMANCHE 29 SEPTEMBRE	<b>11H-18H</b> MARDI AU DIMANCHE + LUNDIS 29 avril, 6 et 20 mai	<b>OUVERTE</b> <b>12H - 17H45</b>
DU SAMEDI 5 OCTOBRE AU DIMANCHE 13 OCTOBRE	<b>14H-18H</b> SAMEDI ET DIMANCHE	<b>OUVERTE</b> <b>14H15 - 17H45</b>

### TARIFS

**Château** (2 salons + galerie) **et jardins**  
*Castle* (2 rooms + gallery) *and gardens*

**Adulte - Adult** 10 €

**Senior - Senior** 65 ans et + 9 €

**Réduit - Reduced** 8 €  
PMR, étudiants jusqu'à 26 ans,  
demandeurs d'emploi, jeunes de 6 à 17 ans.

**Enfants - 6 ans** **Gratuit**  
*Children under 6* *Free*

**Famille - Family** 29 €  
2 adultes + 2 enfants 

**Groupe à partir** 8 €  
**de 15 personnes**

---

Visite à votre rythme avec guide de visite  
et livret-jeu enfant gratuit

---

L'accès à la crêperie/ salon de thé  
est réservé aux visiteurs du château.

---



Nos amis les chiens ne sont pas admis sauf  
s'ils sont portés dans un sac  
*Sorry no dogs allowed unless they are carried in a bag*



Prière de ne pas fumer  
*Please do not smoke*



Paiement par carte svp  
*No cash*

### CONTACT

Château et Jardins de Boutemont  
7, Chemin de Bouttemont  
14100 OUILLY LE VICOMTE  
Tel : 02 31 61 12 16

**Coordonnées GPS :**  
49.1892° N, 0.2218° E

**Information / visites :**  
contact@chateauboutemont.com

**Crêperie / salon de thé l'Orangerie :**  
orangerie@chateauboutemont.com

**La billetterie / boutique :**  
boutique@chateauboutemont.com  
Tel : 02 31 31 93 76

**Contact presse :**  
Johanna Wistrøm  
contact@chateauboutemont.com

**Site Internet :**  
www.chateauboutemont.com

**Instagram:**  
@chateauboutemont

# ORGANISATION DES VISITES

## **POUR LES INDIVIDUELS :**

Visite avec un dépliant de visite et un plan. Une signalétique très complète fournit aussi des informations sur le parcours de visite.

## **POUR LES ENFANTS : LIVRET JEU ET PARCOURS ADAPTÉ :**



Le lutin jardinier invite les enfants curieux à découvrir les jardins avec un livret-jeu gratuit. Les enfants peuvent ainsi suivre un parcours de visite ponctué de lettres disséminées sur le circuit, qui correspondent à des questions posées dans le livret. En répondant aux questions, les enfants peuvent

apprendre tout en s'amusant et découvrir le mot secret à la fin du parcours. Une expérience amusante à partager en famille !

## **POUR LES GROUPES A PARTIR DE 15 PERSONNES :**

Possibilité de réserver un guide sur demande

Formule accès visite + déjeuner

Formule accès visite + gouter

## CHIFFRES CLÉS

Surface de la propriété : 9 HA

Nombre de jardiniers : 3

Nombre de plantes plantées chaque année : 500

Fréquentation 2023 : 22 000 visiteurs en progression de 45 % par rapport à 2022