

BOUTEMONT

CHÂTEAU ET JARDINS

DOSSIER DE PRESSE
SAISON 2025

5 AVRIL – 2 NOVEMBRE

La vie est belle dans les jardins !

www.chateaudeboutemont.com

UN CHÂTEAU NORMAND DU 16^{ème} SIECLE ET DES JARDINS REMARQUABLES,

Proche de Deauville, entre Lisieux et Pont L'Évêque

Datant de François 1^{er}, le Château de Boutemont est un joyau historique niché au cœur du Pays d'Auge. De la voie romaine à la motte féodale, du château à la chapelle et aux jardins conçus par Achille Duchêne au début du 20^{ème} siècle, chaque élément du domaine raconte une histoire riche et fascinante.

Les jardins de topiaires entourant le château et les cinq jardins fleuris en chambre de verdure créent une symphonie de couleurs et d'harmonie paysagère. L'ensemble offre un moment merveilleux et tranquille.

Une crêperie / salon de thé vient agréablement compléter la visite, une expérience unique à proximité de Deauville et Honfleur.

SOMMAIRE

- 1. Le parc et les jardins remarquables p.3**
- 2. Le château : 10 siècles d'histoire..... p.8**
- 3. Achille Duchêne..... p.12**
- 4. L'Orangerie crêperie / salon de thé p.13**
- 5. La librairie / boutique p.14**
- 6. Les animations..... p.15**
- 7. Informations pratiques p .16**
- 8. Photos..... p.18**

1 . LE PARC ET LES JARDINS REMARQUABLES

L'allée des cèdres

Les majestueux cèdres centenaires bordent l'allée principale, créant une symétrie parfaite.

Les haies de buis et grandes topiaires d'ifs soigneusement taillées offrent une perspective vers l'ancienne poterne et son pont levis.



Le miroir d'eau

Créé dans les années 1920 par le célèbre paysagiste Achille Duchêne, il offre une vue spectaculaire sur le château.



La cabane du lutin

C'est dans cette cabane que vit le lutin jardinier qui guide les enfants de 6 à 12 ans dans une exploration enchantée des jardins les invitant à résoudre des énigmes tout en suivant le parcours destiné aux parents.



Le cône de vue

Avec ses grandes topiaires, cette allée conduit les visiteurs aux jardins en chambre de verdure.



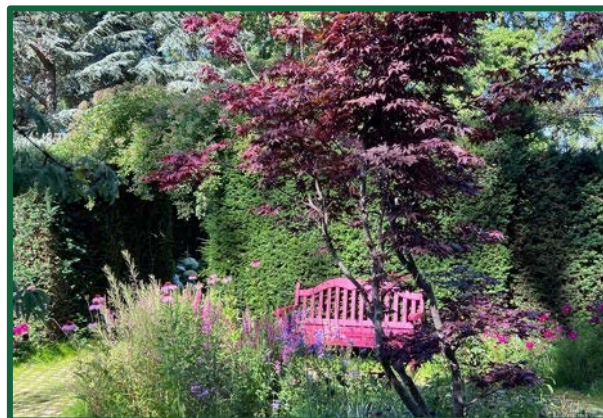
Le jardin blanc

Inspiré par le jardin blanc du Château de Sissinghurst dans le Kent, il présente une symphonie de végétaux blancs de toutes tailles sur un fond vert, entourant son bassin central.



Le jardin pourpre

Il vous enveloppe d'une grande variété de plantes et de fleurs autour des tons écarlates.



Le jardin italien

Avec ses topiaires de buis, ses pots en terre cuite, ses bancs et sculptures en pierre blanche, il évoque l'esthétisme des jardins européens de la Renaissance.



Le jardin des ginkgos

A l'ombre de cinq ginkgos bilobas se développe une grande collection d'hydrangeas.



Le jardin zen

D'inspiration japonisante, il accueille une sculpture de Stanislas Jean-Georges dédiée à « l'astre du jour » faisant face aux acer palmatum et à une collection d'azalées taillées en boule.



Le jardin de l'amour

Niché au sud du château, ce jardin enchanteur propose des parterres fleuris invitant les visiteurs à savourer le moment sur le banc qui se dresse devant la sculpture d'un ange de l'amour.



L'allée des pommiers à fleurs

Une allée magnifique de fin avril à début mai au printemps avec des pommiers à fleurs aux couleurs flamboyantes.



Le banc des roses

Au bout de l'allée des pommiers à fleurs, des rosiers entourent un banc charmant de mai à septembre.



Les ondes de buis

Les topiaires créent des sculptures végétales abstraites, ou plus formelles ajoutant une touche dessinée aux jardins. Celles-ci imitent des vagues.



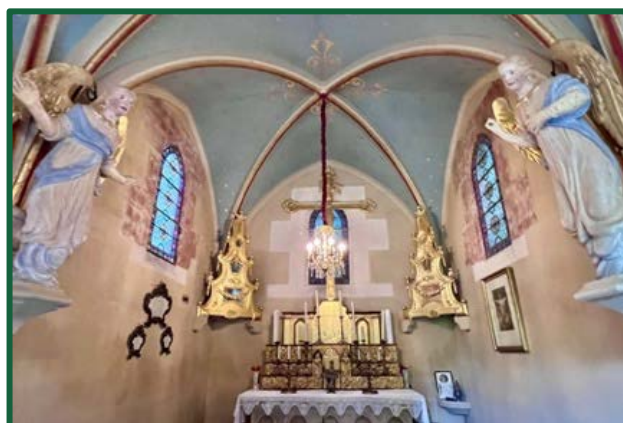
Les topiaires et la cabane du paon

La petite fabrique au milieu des topiaires accueillait autrefois un couple de paons.



La chapelle

Érigée en 1880, la charmante chapelle toujours consacrée et dédiée à Saint-Lubin l'ancien évêque de Chartres connu pour ses miracles.



2. LE CHÂTEAU

Un peu d'histoire ancienne...

Au 11^{ème} siècle, les seigneurs de Boutemont édifient d'abord une motte féodale à la base du coteau, à une centaine de mètres du château actuel. Elle permettait de contrôler la vallée de la Touques et l'ancienne qui reliait Lisieux au Port de Touques à coté de Trouville. Le seigneur de Boutemont fit ensuite construire son logis à proximité sur une vaste plate-forme quadrangulaire entourée de fossés alimentés par des confluent de la Touques. La famille de Boutemont y restera jusqu'à la guerre de Cent ans. Plusieurs familles ont suivi et ont chacune agrandi ou apporté des modifications au château : les Servain, les Borel, puis les Paisant. Au XV^e siècle, Philippe Paisant, écuyer anobli par François 1^{er} puis ses descendants, construisent le logis en pierre, les tours, la poterne d'entrée et les bâtiments qui l'entourent.

A la fin du XVII^e siècle, la famille Le Bas de Boutemont reprend le château sous le règne de Louis XIV, transforme l'ancienne forteresse en un château plus agréable et confortable, surélève l'aile orientale en lui donnant un étage à colombage et en 1770 ouvre le mur d'enceinte sur le parc.

David-Gabriel Guérout, leur descendant, Président de la Chambre des Comptes, Aides et Finances de Normandie, fut le dernier seigneur de Boutemont sous Louis XVI jusqu'à la Révolution. Menacé par les révolutionnaires du fait de sa position, il émigre en Angleterre. Le château est saisi et vendu comme bien national. Il est racheté par la famille Bouteiller.

Le château au XX^e siècle

Peu à peu abandonné, le château est acheté par les Drouilly en 1915. Charles (1884-1967) et Sarah Drouilly (née Lamy, 1882-1953) tombent sous le charme du château et le sauvent de la ruine. Ils vont y réaliser de nombreuses restaurations et transformer le parc avec le célèbre paysagiste Achille Duchêne (voir section 3). Charles Drouilly est un fabricant et vendeur de chapeaux. Il possède plusieurs magasins à Paris et fait fortune, les hommes et les femmes de l'époque portant des chapeaux et en changeant plusieurs fois par jour. Il préside le « Motor Yacht Club » de la Côte d'Azur et il est surnommé le « commodore Charley » pour sa passion pour les bateaux.

En 1912, Jules Grün expose le « portrait de Madame Charley Drouilly » au salon des artistes. A cette époque, le peintre reçoit de nombreuses commandes de portraits mondains. Celui de Madame Drouilly sera même reproduit dans l'illustration et en couverture de la revue Les Modes (n°138-juin 1912). En 1926, Kees Van Dongen réalise également le portrait de Sarah Drouilly.

Sarah Drouilly consacre beaucoup de temps à l'aménagement intérieur du château et à la création des jardins avec Achille Duchêne. Ensemble, ils décident de créer le grand bassin et des jardins à la française avec des topiaires dans le parc. A cette époque les jardins « à l'anglaise » sont à la mode mais on observe ici un retour à la tradition des jardins « à la française » qui prolongent les lignes du château. L'édifice est inscrit aux Monuments Historiques en 1927.

Dans son ouvrage intitulé « Jardinier du monde » (éditions Hachette, 1986), le célèbre pépiniériste Georges Delbard décrit les jardins de Boutemont tel qu'il les a connus à la fin des années 1930 : « Les douves ont été converties en roseraie. Le parc de quatre hectares, bien planté, était abondamment décoré, notamment par des milliers d'hortensias qui bordaient toutes les allées sur trois lignes ! Il faut spécifier que Madame [Drouilly] avait un goût artistique très sûr pour la décoration aussi bien du jardin que de son intérieur. » Georges Delbard constate que les disponibilités financières du couple Drouilly sont énormes et leur « permettent de dépenser sans

compter ». Il indique que « Truffaut avait fait jadis des travaux et fournitures d'un montant incroyable » dans les jardins du château.

Au cours de la Seconde guerre mondiale, à la veille du débarquement, le Maréchal Von Rundstedt, chef de l'armée allemande de l'ouest de la France, y installa son QG. Après le Débarquement, le château fut transformé en hôpital de campagne allemand puis anglais ce qui le préserva des bombardements alliés qui ont détruit la ville de Lisieux.

Après la guerre, le compositeur Michel Magne (compositeur de la musique de Fantômas, des Tonton Flingueurs, Mélodie en sous sol, etc et createur du studio d'enregistrement mythique du château d'Hérouville) découvre le Grand orgue Gonzales à trois claviers et quarante jeux dans l'ancienne loge du château qui avait été installé dans les années 1930 par les Drouilly. La transmission par haut-parleurs placés dans la chapelle avait donné lieu à une étude longue et minutieuse qui était une grande première. Michel Magne travailla sans relâche sur cet instrument la Toccata et fugue en Ré mineur de Bach. Bientôt, Sarah Drouilly et ses jardiniers furent sous le charme du musicien : « Tout ce petit monde me faisait fête avec ce respect mêlé de crainte qu'inspire un magicien. Le temps était aboli, j'éprouvais l'orgueil d'un Faust ». Avec ses amis, Michel Magne donne des matinées classiques pour les invités de Mme Drouilly. Elle décède en 1953.

De 1958 à 1966, Boutemont appartient à la famille Lefèvre-Dibon. Le château fut notamment loué à Bruno Coquatrix dans les années 1960. Alors maire de Cabourg et directeur de l'Olympia de Paris, il y invita ses amis tels que Charles Aznavour, Mireille Mathieu ou Alain Delon...

A partir de 1976 et pendant 44 ans, Hélène et Armand Sarfati, propriétaires, se sont employés à restaurer et à réinventer ce lieu unique. Ils plantent de nombreux arbres et ouvrent les jardins au public. L'architecte paysagiste Georges Hayat et le jardinier Alain Liabeuf procèdent alors à la réhabilitation des anciens jardins (bassin et fontaine, jardin des topiaires et sa cabane des paons, serre) et à de nouvelles créations (dont le jardin italien et les ondes de buis). Le parc possède le label « Jardin remarquable » depuis 2004.

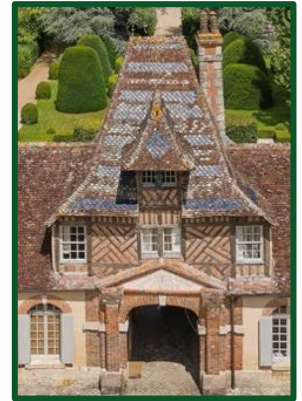
Aujourd'hui : mise en valeur et ouverture à un large public

Des nouveaux propriétaires, passionnés de monuments et jardins sont arrivés en novembre 2020, issus du monde des musées et galeries d'art. Dès lors, ils ont entrepris de nombreux travaux. Les trois salles du château qui présentent le plus d'intérêt historique et qui se visitent ont été restaurées : le salon gothique avec ses vitraux et son mobilier de la Renaissance, l'ancienne loge et la galerie. Entourés de trois jardiniers, ils ont créé quatre nouveaux jardins en chambre de verdure sur des thématiques différentes : le jardin blanc avec son bassin central, le jardin pourpre, le jardin zen, le jardin des ginkgos et mis en place une nouvelle signalétique. Un guide de visite et un quiz pour enfant (parcours du lutin jardinier) ont été édités. L'édifice et ses jardins, ont rouvert au public en mai 2021. Une crêperie- salon de thé a vu le jour en 2022 dans l'ancienne orangerie. En 2023, un nouvel espace de billetterie, librairie et boutique a également été créé. D'autres projets sont en cours pour une belle expérience de visite dans un cadre enchanteur à l'écart de l'agitation du monde.

Espaces ouverts au public

La poterne et le pont levis

L'impressionnante poterne à l'entrée date de l'époque de Henri IV. Sa base, qui plonge dans les fossés, est conçue en pierre de taille. Le niveau supérieur est en briques contenues par des chaînes de pierre à bossage. La poterne a conservé ses trois rainures destinées au passage des bras qui permet de relever le pont levis, l'un pour les attelages, l'autre plus étroit, pour les piétons.



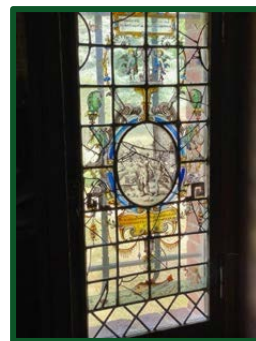
Le salon gothique

Un magnifique « poêle germanique » du 18^{ème} siècle avec des carreaux de céramique peints et une tapisserie représentant Charles Quint à la chasse au faucon d'après Van Orley ornent l'entrée de ce salon. Dans la partie centrale, une fenêtre avec ses vitraux anciens, un lustre gothique, une cheminée et un mobilier en bois sculpté renaissance dits « à plis de serviette ». On y découvre aussi les armes des Boutemont « de sable à trois tourteaux d'argent » et des Villers de Boutemont « d'azur au chevron d'argent chargé de trois glands de sinople ».



La loge

Une salle énigmatique avec des stalles caractéristiques des loges maçonniques anglaises, jadis lieu de rencontres ésotériques, qui est devenu plus tard un salon de musique. Aux murs sont suspendues les bannières des grands ordres de chevalerie.



La galerie

La galerie du château est décorée avec les projets d'Achille Duchêne, il est le paysagiste qui a créé le miroir d'eau du château de Boutemont dans les années 1920. On peut aussi y admirer un magnifique poêle germanique en céramique





QG temporaire du Maréchal von Rundstedt

Le Maréchal Gerd von Rundstedt joua un rôle important lors du Débarquement de Normandie en 1944. Au moment du débarquement massif sur les plages normandes le 6 juin 1944, von Rundstedt occupait le poste de commandant en chef des forces allemandes à l'Ouest (OB West) en charge de préparer l'armée allemande à un débarquement. Il occupa le Château de Boutemont pendant plusieurs semaines et établit son QG dans la maison de gardien du château. (La maison de gardien est habitée et n'est pas accessible au public).



3. ACHILLE DUCHENE : UN GRAND PAYSAGISTE FRANÇAIS

Du parc de Vaux-Le-Vicomte au jardin de Matignon, en passant par Blenheim Palace, Achille Duchêne mérite son surnom de « prince des jardiniers, jardinier des princes » du XXe siècle.

Né en 1866, Achille Duchêne est le fils d'Henri Duchêne, jardinier chéri de la société aisée de la fin du XIXe siècle. Alors que les parcs des châteaux français ont été profondément transformés par le goût pour les jardins paysagers à l'anglaise, Henri Duchêne souhaite remettre au goût du jour un jardin qui puise ses sources dans l'art de Le Nôtre et participe au renouveau du jardin « à la française ». Imprégné de cet univers, Achille Duchêne entre à 12 ans dans l'agence de son père.

Les deux hommes travaillent en étroite collaboration. Introduit dans les cercles de commanditaires prestigieux, dépositaire du savoir-faire familial. A la mort de son père, Achille Duchêne délaisse définitivement les parterres et les corbeilles de fleurs, il épure son style et séduit le monde, au-delà des frontières hexagonales.

Jardins intimistes de villes, parcs de château, la production d'Achille Duchêne s'élève à environ 6 000 jardins, aménagés en Europe, en Amérique du Nord, en Argentine, en Russie, ou encore en Australie. Il ne reste parfois de ces réalisations malmenées par le temps que les méticuleux dessins de présentation. Paysagiste, dessinateur, photographe, voyageur, Achille Duchêne a marqué son époque.

Parmi ses multiples fonctions, il assure la présidence de la Société des architectes paysagistes et de la Société française des architectes de jardin. Il est à l'origine de l'Office international de documentation de l'art des jardins. Il s'éteint le 12 novembre 1947, à Paris. Il est enterré à Lorient, où se trouve aussi la dépouille de son père. En 1949, sa veuve, Gabrielle Duchêne, fait don à la bibliothèque de l'Union centrale des arts décoratifs de 136 dessins et de trois photographies de l'Agence Duchêne. En 2010, les dessins intègrent le département des Arts graphiques du Musée des Arts Décoratifs. Le fonds est constitué de projets imaginaires ou de projets finis dessinés par le paysagiste. D'une remarquable similitude avec les jardins achevés, ce sont de précieux témoignages de l'art des jardins au XXe siècle.

4 . LA CREPERIE / SALADERIE / SALON DE THE

Ouverte du 1^{er} mai au 28 septembre 2025



Située dans l'ancienne orangerie, dans une partie de la serre et sur leurs terrasses la crêperie / saladerie / salon de thé accueille les visiteurs du château et des jardins Elle propose des galettes et des crêpes maison, des salades, des glaces, des cakes, des gâteaux maison et des boissons fraîches et chaudes.

5. LA LIBRAIRE / BOUTIQUE



À la fin de la visite, une variété d'articles est proposée aux visiteurs, incluant des livres, des guides, des magazines, des produits d'épicerie fine locale, de la vaisselle, des cadeaux, et bien plus encore. Pour susciter l'intérêt des plus jeunes pour l'histoire, la boutique propose également des livres, des déguisements et des jeux en lien avec l'histoire.

Une expérience culturelle dans un cadre enchanteur à l'écart de l'agitation du monde.

6. ANIMATIONS

Chasse aux œufs le dimanche 20 avril 2025



The poster features a yellow background with a large white cloud-like shape containing the main title. To the left of the title is a smiling cartoon rabbit head, and to the right is a cartoon bee. In the center is a full-body cartoon rabbit. Three speech bubbles on the left provide age and departure information. A red-bordered speech bubble on the right gives the date and reservation status. The location is written in pink at the bottom right. At the bottom center is an illustration of the Château de Boutemont with a fountain and garden, and the website URL below it.

La **Chasse** 
aux Oeufs du
Château **de Boutemont**

*2-6 ans
départ à 11h*

*7-12 ans
départ à 14h30*

*Adultes
départ à 16h*

**Dimanche
de pâques**
20 avril 25
sans reservation

**à Oully le
Vicomte**


chateauboutemont.com

7. INFORMATIONS PRATIQUES

RÉOUVERTURE LE 5 AVRIL 2025

VISITE LIBRE

OUVERT DU 5 AVRIL AU 2 NOVEMBRE 2025

Fermeture le lundi (sauf jours fériés)

DU 5 AU 30 AVRIL	Mardi au dimanche et lundi 21/04	11h - 18h	
DU 1er MAI AU 28 SEPTEMBRE	Mardi au dimanche et lundis 09/06, 14/07	11h - 18h	Crêperie / Salon de thé Ouvert
DU 29 SEPTEMBRE AU 19 OCTOBRE	Samedi et dimanche	14h - 18h	
DU 21 OCTOBRE AU 2 NOVEMBRE	Mardi au dimanche	14h - 18h	

TARIFS

Plein tarif : **11,00 €**

Seniors à partir de 65 ans : **10,00 €**

Groupes à partir de 15 personnes **9,00 €**

PMR, étudiants jusqu'à 26 ans, demandeurs d'emploi, jeunes de 6 à 17 ans : **9,00 €**

Enfants de moins de 6 ans : **gratuit**

2 adultes et deux enfants payants : **32,00 €**

Groupes scolaires de 3 à 17 ans : **5,50 €** accompagnants et chauffeurs gratuits

Un groupe est constitué au minimum de 15 personnes. En dessous de ce nombre de personnes, le tarif individuel correspondant à la catégorie des visiteurs sera appliqué. Un groupe peut-être mixte (adultes et enfants mélangés), s'il est composé au minimum de 15 personnes payantes.

• Groupes adultes : ce tarif s'applique à tous les Groupes de personnes âgées de 18 ans et plus. L'entrée d'un accompagnateur et d'un chauffeur par Groupe est gratuite.

Pour plus d'informations consultez le site internet ou écrivez-nous sur contact@chateauboutemont.com

Chien autorisés dans un sac ou dans une poussette (disponibles à l'accueil)

ORGANISATION DES VISITES

POUR LES INDIVIDUELS :

Visite avec un dépliant de visite et un plan. Une signalétique très complète fournit aussi des informations sur le parcours de visite.

POUR LES ENFANTS : LIVRET JEU ET PARCOURS ADAPTÉ :

Le lutin jardinier invite les enfants curieux à découvrir les jardins



avec un livret-jeu gratuit. Les enfants peuvent ainsi suivre un parcours de visite ponctué de lettres disséminées sur le circuit, qui correspondent à des questions posées dans le livret. En répondant aux questions, les enfants peuvent apprendre tout en s'amusant et découvrir le mot secret à la

fin du parcours. Une expérience amusante à partager en famille !

POUR LES GROUPES A PARTIR DE 15 PERSONNES :

Possibilité de réserver un guide sur demande

Formule accès visite + déjeuner

Formule accès visite + gouter

CHIFFRES CLÉS

Surface de la propriété : 9 HA

Nombre de jardiniers : 3

Nombre de plantes plantées chaque année : 500

Fréquentation 2024 : 30 000 visiteurs en progression de 35 % par rapport à 2023

Trip Advisor Traveler's Choice Awards 2024



4,7 AVIS GOOGLE **4.7** ★★★★★

8. AUTRES PHOTOS

1 a & b



2 a & b



3 a & b



4 a & b



5 a & b



6 a & b



7 a & b



8 a & b

